



گزارش ماهانه پروژه سیمرغ

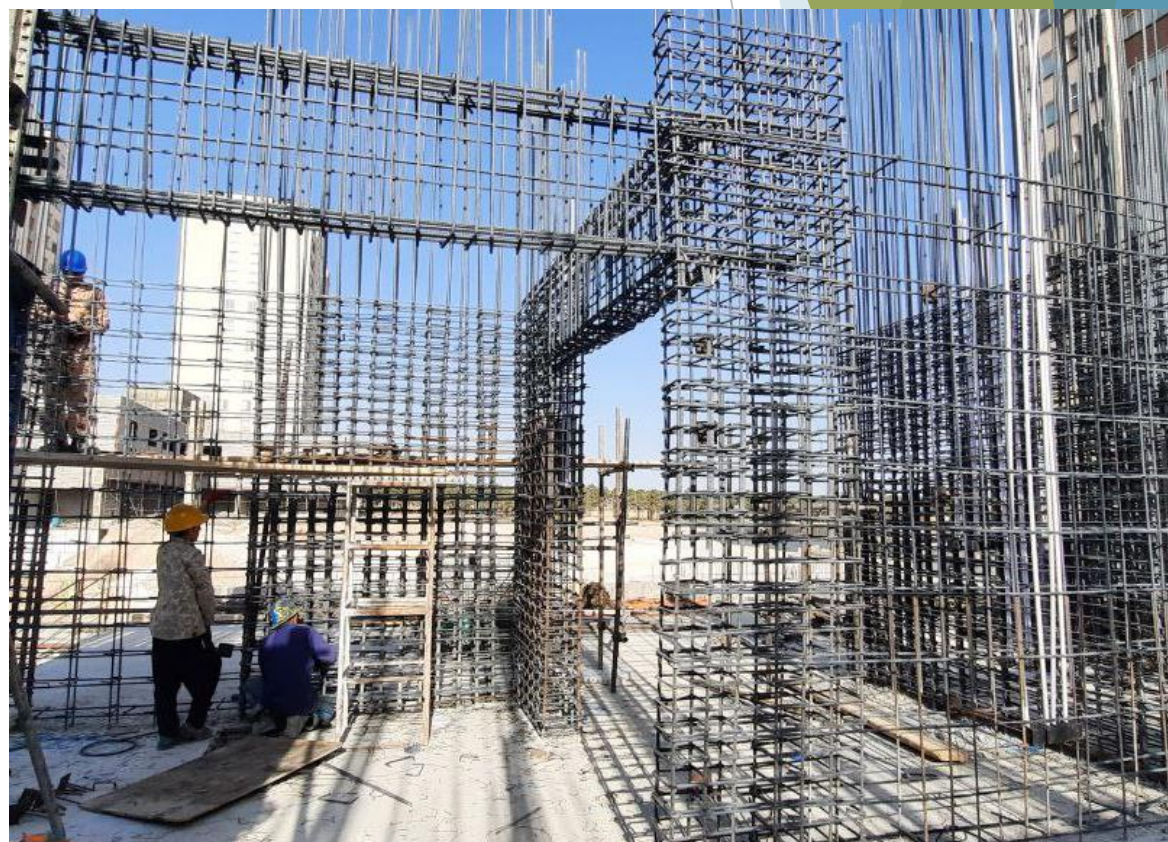
شهریور ۱۴۰۲



گزارش ماهانه پروژه سیمرغ



شهریور ۱۴۰۲



چکیده

- ▶ مصالح و تجهیزات ورودی کارگاه
- ▶ ایمنی و بهداشت پروژه
- ▶ تصاویر



- ▶ آمار نیروی انسانی
- ▶ فعالیت های اجرایی صورت گرفته
- ▶ گزارش وضعیت آب و هوا در کارگاه

لیست پرسنل و ابزار آلات



- ▶ لیست ماشین آلات
- ▶ آمار ابزار آلات و ماشین آلات تعاونی و پیمانکار در پروژه به شرح جدول ۳-۱

- ▶ لیست نیروی انسانی تعاونی
- ▶ آمار نیروی انسانی شاغل در کارگاه تعاونی به تفکیک سمت به صورت نفر روز در ماه در جدول ۱-۱
- ▶ لیست نیروی انسانی پیمانکار
- ▶ آمار نفرات شاغل در شرکت پیمانکار به تفکیک سمت در جدول ۲-۱

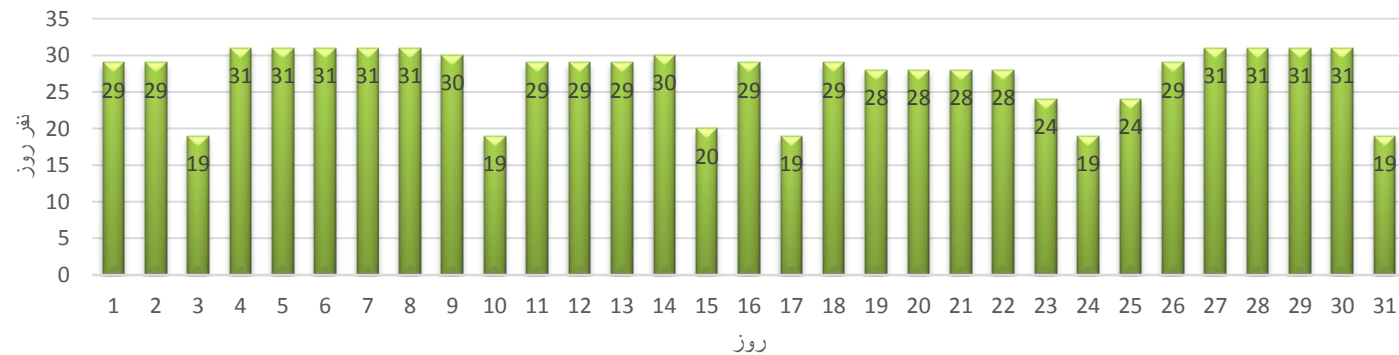


نیروی انسانی تعاونی



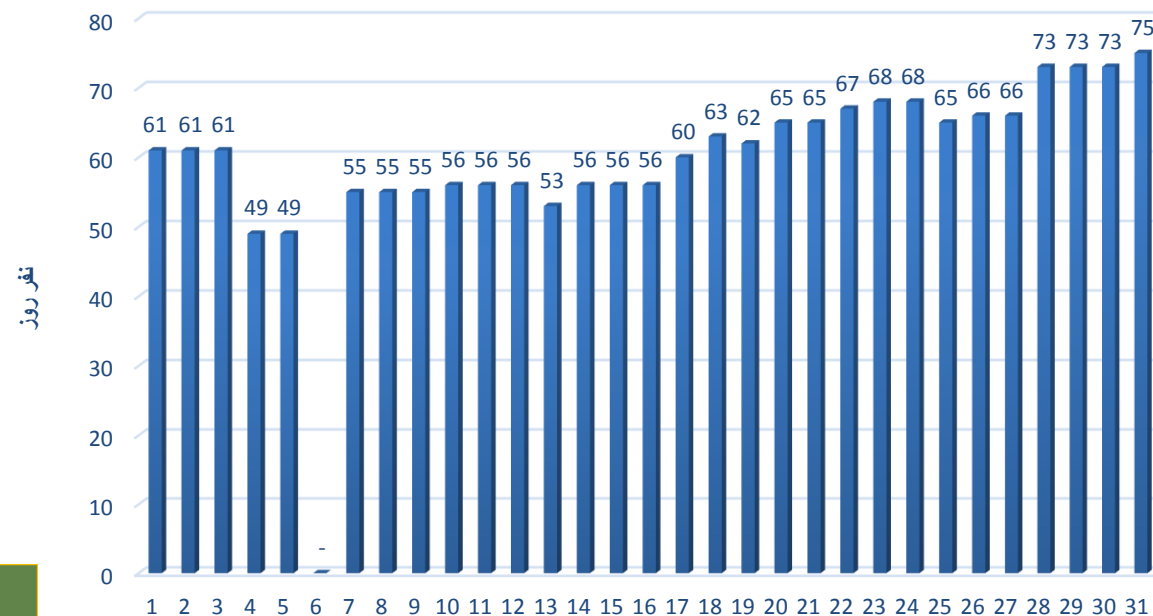
پرسنل تعاونی

پرسنل تعاونی		ردیف
تعداد	شرح مسئولیت	
۱	نماینده کارفرما	۱
۵	مهندس	۲
۲	اداری	۳
۵	نگهبانی	۴
۱	فضای سبز (بلوار اصلی)	۵
۱	فضای سبز (ساختمان اداری)	۶
۱	راننده	۷
۱	انبار	۸
۱	تاسیسات مکانیکی	۹
۱	تاسیسات الکتریکی و جوشکاری	۱۰
۲	بنا	۱۱
۱۰	کارگر ساده	۱۲
۳۱	جمع	

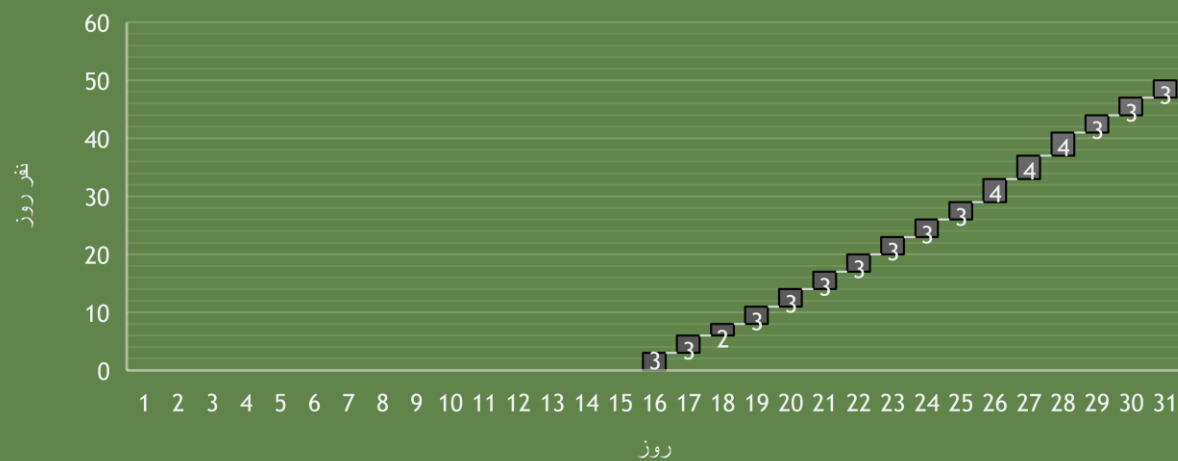


نیروی انسانی پیمانکار سازه

پرسنل اجرایی پیمانکار سازه در برجهای ۱۰۶.۱۰۸

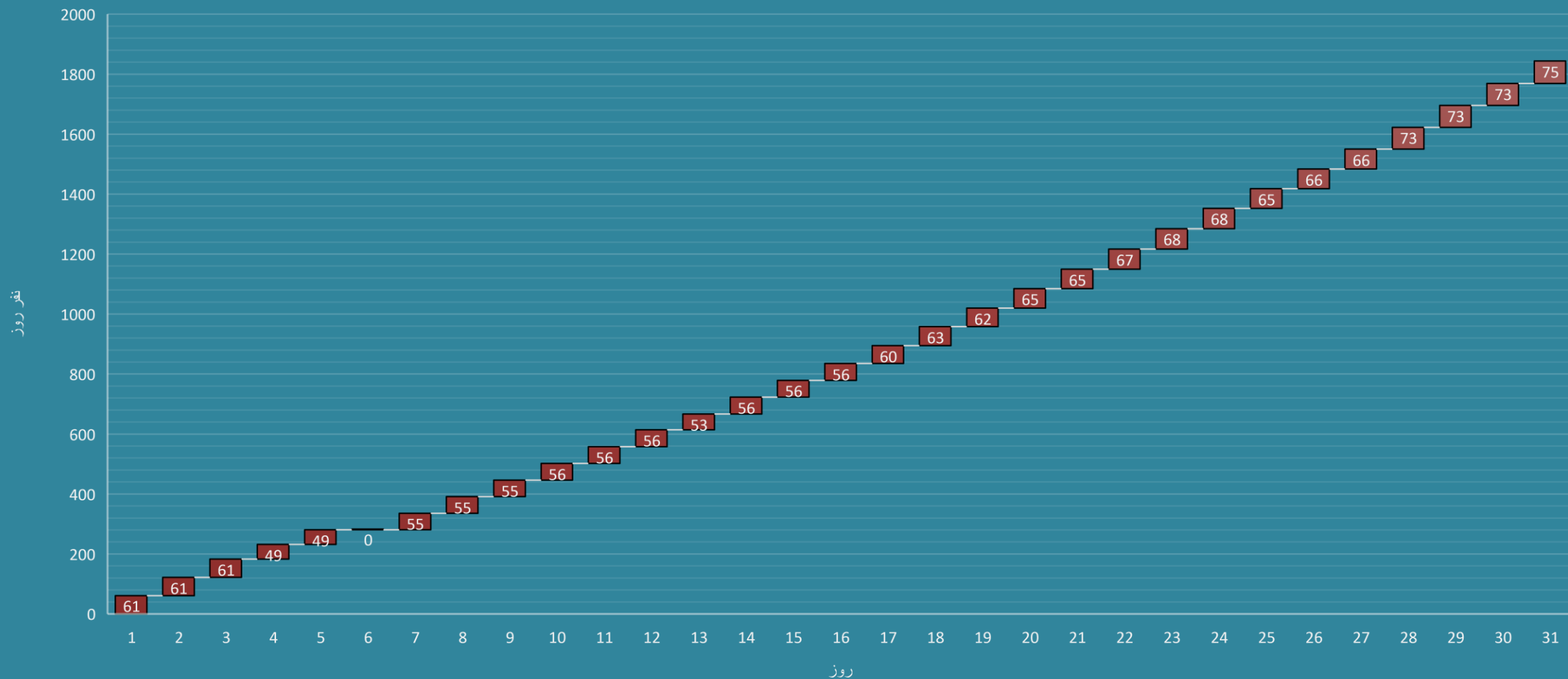


پرسنل اجرایی پیمانکار برق در برجهای ۱۰۶.۱۰۸



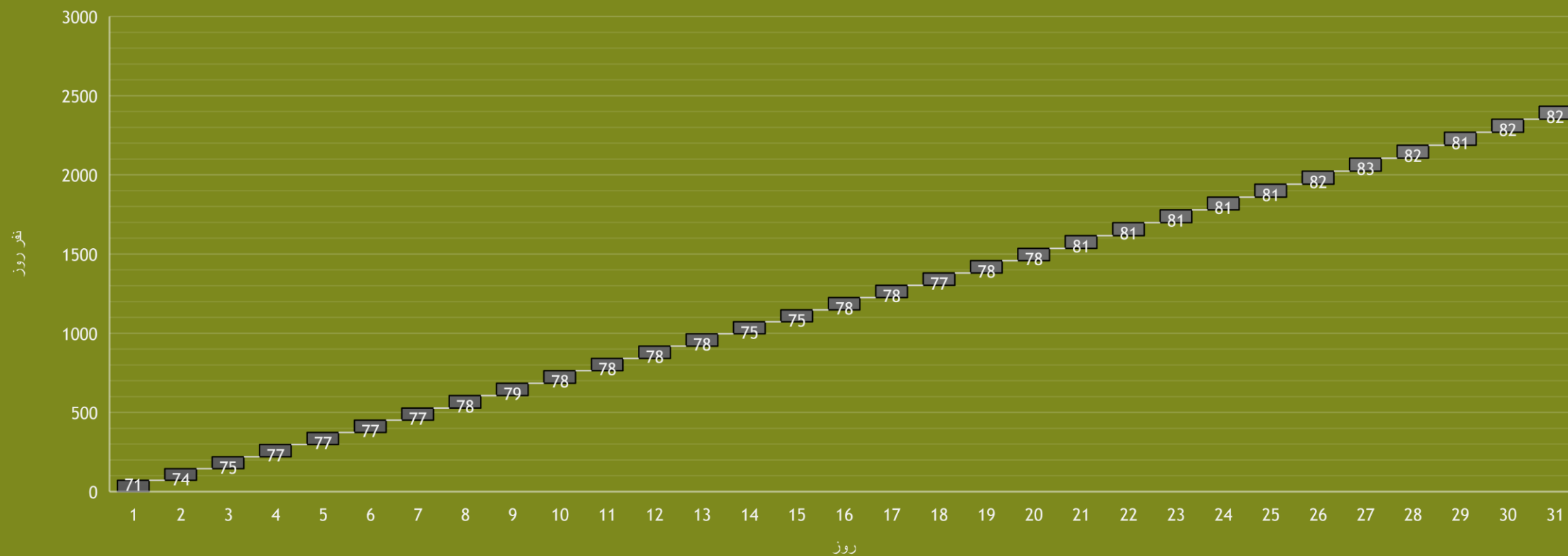
نیروی انسانی پیمانکار

پرسنل اجرایی پیمانکار در برجهای ۱۰۶.۱۰۸

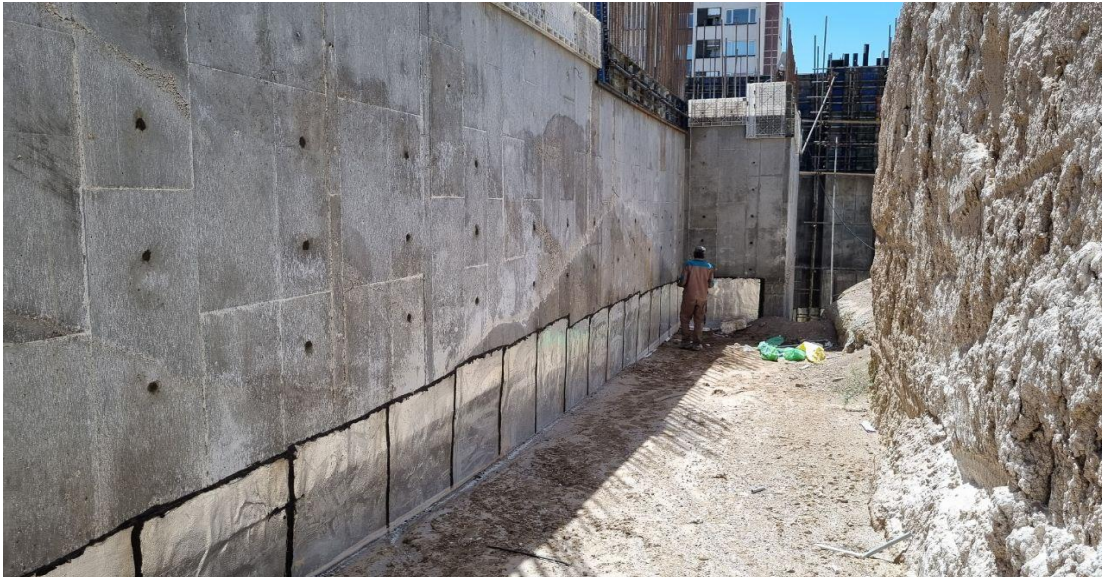


نیروی اجرایی پیمانکار برق و سازه

پرسنل اجرایی پیمانکاران برق و اسکلت در برجهای ۱۰۶.۱۰۸



برجهای ۱۰۶.۱۰۸





ابزار و ماشین آلات

ماشین آلات و ابزار		جدول ۳-۱
فعال	دستگاه	ماشین آلات و ابزار
۱	۱	اره آتشین
-	-	دستگاه رزوه زن
۱	۲	خم کن میلگرد
۱	۲	دستگاه برش میلگرد
	-	دستگاه میکسر بتن
	-	کامیون میکسر بتن
۴	۴	دستگاه وایبره بتن
۱	۱	دستگاه بلوک زنی
۱	۱	وانت نیشان
۲	۲	دستگاه جوش
۲	۲	بتن شکن برقی
۷	۷	سنگ فرز
۱	۱	اتو جوشکاری لوله آب
۳	۳	تفنگ هیلتی
۱	۱	دریل برقی
۲	۲	دستگاه بالابر
۳	۶	کلایمر
۱	۱	لودر
۱	۱	بچینگ
۰	۰	پمپ بتن ثابت
۲	۲	دستگاه خاموت زن
۱	۱	پمپ آب



کارهای اجرایی در برج
۱۰۸ و ۱۰۶



فعالیت پرسنل فنی و
اداری



فعالیت های پرسنل
تعاونی





فعالیت‌های اجرایی

• برج ۱۰۶:

• - آرماتور بندی دیوار های تراز هم کف



• برج ۱۰۸:

• - بتن ریزی دیوار مرحله سوم دیوار - ۱

• - بتن ریزی سقف مرحله ۱ تراز - ۱





برج های ۱۰۶،۱۰۸

شرح فعالیت پرسنل تعاونی

ردیف	شرح فعالیت	جدول ۱-۶
۱	نظارت و کنترل تمامی فعالیتهای اجرایی برج ۱۰۶ و ۱۰۸	نیروهای فنی و اداری
۲	کنترل موارد ایمنی کارگاه	
۳	برنامه ریزی و کنترل پروژه	
۴	تهیه ۳۹ شیت نقشه مکانیکال، برق و معماری	
۵	کمک به نیروهای پیمانکار و توجه آنها در اجرا سازه برج ۱۰۶ و ۱۰۸	
۶	تهیه گزارش فنی و اقتصادی جهت انتخاب سیستم سرمایش و گرمایش	
۷	کنترل نیروهای کارگری تعاونی	
۸	بررسی و تهیه دستور خرید	
۹	تهیه و محاسبه و ابلاغ دستور کار ، مجوز عملیات ، صورتجلسه اتمام کار	
۱۰	تهیه و بررسی صورت وضعیت پیمانکار	
۱۱	تهیه و تایپ و ثبت و ارسال نامه ها به پیمانکار	
۱۲	کنترل کلیه فعالیتهای اجرایی تأسیساتی در برج های ۱۰۲-۱۰۴-۱۱۱	
۱۳	اجرای محوطه سازی جلو برج ۱۰۲	
۱۴	اجرای جدول و بستر سازی معابر سایت سیمرغ .	
۱۵	رفع موانع و مشکلات اجرایی در آرماتور بندی و قالب بندی	
۱۶	تهیه مختصات نقاط، پیته سازی کد ارتفاعی ، بررسی نقاط پیاده شده در محل (کلیه کارهای نقشه برداری)	



شرح فعالیت پرسنل تعاونی

جدول ۱-۶	شرح فعالیت	شرح کارنیروهای فنی و اداری در شهریور ماه
ردیف	شرح فعالیت	توضیحات
۱	نظارت و کنترل تمامی فعالیتهای اجرایی برج ۱۰۶ و ۱۰۸	از سه نفر مهندسی کارگاه، یک نفر بصورت مداوم در محل پروژه حاضر بوده و کنترل لحظه ای و مستمر بر اجرای عملیات اجرایی دارند دو نفر دیگر در دفتر بررسی و کنترل مسائل بتن ریزی و آرماتور بندی ، برنامه ریزی اجرایی ، هماهنگی های بتن ریزی . هماهنگی و مدیریت جهت عمل آوری بتن ریزی های انجام شده، مدیریت هماهنگی مصرف و تأمین ابزارو مصالح ، کنترل طرح اختلاط بتن بچینگ سایت و هماهنگی و مدیریت در ساخت بتن و کنترل کیفیت آن در جهت بهبود کیفیت اجرای دیوار و سقف های بتنی و تغییر در نقشه های اجرایی با هماهنگی دفتر تعاونی و مهندس سهراپی به جهت ارتقاء کیفیت اجرا و سهولت و حل مشکلات اجرا و ارتقای بهره وری در فضای واحدها - نظارت و کنترل بر چگونگی استفاده از ابزار و وسایل در اختیار پیمانکار در جهت بهره وری بیشتر و همچنین هماهنگی در خصوص رفع نقص و خرابی های احتمالی - نظارت بر چگونگی دیو و استفاده از مصالح ورودی ۵ کار گاه. پیش بینی اقدامات بعدی در اجرا که منجر به پلیت گذاری جهت اجرای دیوارها و نرده ها و پنجره ها می گردند.
۲	کنترل موارد ایمنی کارگاه	پیش بینی دریچه ها و داکت ها جهت سهولت و تولید مشکلات کمتر در اجرای تاسیسات در آینده . کنترل لوله کشی و قوطی گذاری و جانمایی آن ها جهت جلوگیری از تداخلات برق و مکانیک . در خصوص مسائل HSE کارشناس مجزایی در این خصوص وجود ندارد و مهندسین هر کدام به فراخور برخورد با مسائل آن نسبت به تذکر و رفع موانع و مشکلات آن اقدام می کنند.
۳	برنامه ریزی و کنترل پروژه	پیگیری زمان شروع و اتمام فعالیت آنها جهت مطابقت فعالیتها با برنامه زمان بندی موجود . پس از تغییر و تحویلی که به جهت تعویض پیمانکار سازه در ۱۶ شهریور ۱۴۰۱ بوجود آمد و تا مشخص شدن چگونگی ادامه کار اولین برنامه زمانبندی در تاریخ ۳ آذر ۱۴۰۱ با در نظر گرفتن تامین ابزار و تجهیزات و تاور که تا آن زمان هنوز تهیه نشده بود ارائه گردید. که زمان اتمام پروژه در آن ۹ خرداد ۱۴۰۳ بود . با توجه به اینکه ابزارآلات و تاور در زمان مقرر که ۱۵ آذر بود تهیه نشد مجدداً برنامه زمانبندی تهیه و مرداد ۱۴۰۳ زمان اتمام پروژه در نظر گرفته شد. پس از مشکلاتی که در تبدیل قرارداد پیمانکار از روزمزدی به مترمربعی بود بالاخره زمان شروع قرارداد مترمربعی ۵ اردیبهشت ۱۴۰۲ منظور و با توجه به اینکه ابلاغ قرارداد پیمانکار تا ۲ مرداد ۱۴۰۲ طول کشید بر مبنای کارانجام شده در تاریخ ۱۴۰۲.۰۵.۰۲ برنامه زمانبندی تهیه شد که زمان اتمام پروژه در آن ۱۴۰۳.۰۷.۲۹ می باشد که با توجه به جلسه کارگاهی که با حضور مهندس آسیابی انجام شد مقرر گردید با جرح و تعدیلی برنامه زمانبندی ارسال و ابلاغ گردد که می بایست بر مبنای توافقی که با دفتر تعاونی انجام شده بروز رسانی گردد.
۴	تهیه ۱۵ شیت نقشه مکانیکال، برق و معماری	در مورد تهیه نقشه های برق ، مکانیک و معماری باتوجه به اینکه از سوی مشاورهپسازان سرزمین پایا پس از طراحی نقشه های سازه جدید اقدامی انجام نگرفت مقرر شد پیگیری طراحی و ترسیم نقشه های مذکور به کارگاه محول گردد. لذا بر این اساس بهینه کردن نقشه ها بر مبنای تجربیات برجها قبل در دستور کار قرار گرفت که تاکنون بیش از ۵۰ شیت نقشه در این باره تولید شده که برای هر یک پس برگزاری جلسات متعدد و هماهنگی کارشناسان مختلف و جمع آوری نظرات ایشان به سرانجام رسیده اند. که در آن تغییرات مفید و بسزایی در بخشهای برق و مکانیک و معماری انجام شده است. نقشه های برق و معماری مکانیک که در آن عموماً با نگاه ایجاد فضای مناسب جهت بهره برداری در واحدها و کاهش هزینه ها بوده است که بطور مثال افزایش متراژ مفید در واحدهای ۹۲ و ۱۲۸ متری ، تغییرات در آشپزخانه این واحدها ، جابجایی دیزل ژنراتور به محوطه و بازشدن فضای آن و اضافه به انباری و پارکینگها .
۵	کمک به نیروهای پیمانکار و توجه آنها در اجرا سازه برج ۱۰۶ و ۱۰۸	گفتگو با پیمانکار در خصوص مدیریت نیروها ، مدیریت درخواستهای خرید و ابزار و برنامه زمانبندی آیتهمای کاری و بحث روی اولویتهای کاری که در بموقع انجام شدن مراحل کاری تاثیر دارند.
۶	تهیه گزارش فنی و اقتصادی جهت انتخاب سیستم سرمایش و گرمایش	تهیه گزارشی های فنی و اقتصادی جهت تغییر سیستم سرمایش و گرمایش برجها از زنت به داکت اسپلیت که بعد از استعلام ها و بازدید های کارشناسان شرکتهای سازنده و مجری انجام گردید
۷	کنترل نیروهای کارگری تعاونی	کنترل نیروهای تعاونی جهت اجرای محوطه ورودی جلو برج ۱۰۲ و شفته ریزی دوربرجهای ۱۰۶، ۱۰۸
۸	بررسی و تهیه دستور خرید	درخواستهای خرید ابزار و وسایل و مصالح ، پیگیریهای خرید
۹	تهیه و محاسبه و ابلاغ دستور کار ، مجوز عملیات ، صورجلسه اتمام کار	سرکشی به کارگاه و کنترل اجرای مراحل اجرایی و تحویل آیتهمای کاری از پیمانکار،
۱۰	تهیه و بررسی صورت وضعیت پیمانکار	تهیه صورت وضعیت کارکرد پیمانکاران
۱۱	تهیه و تایپ و ثبت و ارسال نامه ها به پیمانکار	مکاتبات با دفتر تعاونی و درخواستهای خرید .
۱۲	کنترل کلیه فعالیتهای اجرایی تاسیساتی در برج های ۱۰۲-۱۰۴-۱۱۱	عایقکاری دیوارهای حائل برجها
۱۳	اجرای محوطه سازی جلو برج ۱۰۲	شفته ریزی . بتن ریزی . سنگ کاری . چدولکاری . اجرای پله ورودی
۱۴	اجرای جدول و بستر سازی معابر سایت سیمرغ .	اجرای جدول معابر در سایت سیمرغ و تحویل ۷ مورد از معابر به شهرداری . در این ماه جدولکاری و بستر سازی انجام نگردید و پیمانکار در کارگاه حاضر نبود.
۱۵	رفع موانع و مشکلات اجرایی در آرماتور بندی و قالب بندی	رفع مشکلات آرماتور بندی اعم از خم زدن میلگردها . جاگذاری میلگردها جهت سهولت انجام کارهای بعدی و کیفیت انجام کارها .
۱۶	تهیه مختصات نقاط، پینده سازی کد ارتفاعی ، بررسی نقاط پیاده شده در محل (کلیه کارهای نقشه برداری)	نقشه برداری جهت اجرای محل دقیق دیوارها و تراز سقف که براساس نقشه های موجود در مختصات نقاط گوشه دیوارها توسط نقشه بردار پیاده سازی و اجرای دیوارها و رامکا گذاری آنها براین اساس انجام می گیرد و همچنین کنترل و جانمایی داکتهای تاسیساتی در سقف طبقات با نقشه برداری و پیاده سازی نقاط انجام میگردد.
۱۷	تهیه گزارش های روزانه و ماهانه	تهیه گزارشهای روزانه و جمع آوری لیست نفرات ، مصالح ورودی و محل و زمینه فعالیت نفرات ، کنترل کیفیت مصالح و ابزار آلات و ورودی و مصرفی و پیگیری و مدیریت اصلاح یا در مواردی تعویض آن -
۱۸	تهیه بالانس مصالح	با توجه به اینکه ورودی و مصرفی میلگرد ثبت میشوند نیاز است گزارش موجودی انبار در هر ماه نیز اعلام گردد که درخواست آن طبق نامه شماره ۱۴۰۲-۰۳ مورخ ۱۴۰۲.۰۵.۱۷ انجام شده که تا کنون گزارشی دریافت نشده است.
۱۹	تهیه متره و برآورد قیمت تمام شده برجها	مقررگردید برآورد نقشه های برق و مکانیک شروه و هر یک از گروه ها زمانبندی تهیه و ارائه برآوردها را اعلام نمایند .

مصوبات کارگاهی

3:26 PM ✓✓ پیرو جلسه امروز 1402.07.05 مقرر گردید

مکانیک: جدول مشخصات فنهای تهویه و بوستر پمپها جهت نهایی شدن نقشه های برق ارائه گردد. همچنین نقشه های نهایی فاز 2 مکانیک (تهویه سرایداری، جانمایی یونیت داکت اسپلیت) ارائه گردند. و آقای مهندس قورچیان در خصوص تهیه برآوردهای بخش مکانیک که توسط چه کسی و تا کی انجام شوند بررسی و اعلام نظر نمایند.

نهایی برق پس از ارائه پیش نیاز های مکانیکی تهیه و ارائه گردند. و برآورد آیتمهای برق پس ارائه اطلاعات قبلی از دفتر تعاونی تا یکماه آینده تهیه گردند.

معماری: پس از ارسال نقشه های نهایی مکانیک، نقشه های نهایی فاز 2 با اولویت سقف کاذب واحدها و دیوارچینی و درب انباری ها تا مدت زمانی که باید توسط مهندس قدس اعلام گردد. تهیه و ارسال گردد. همچنین Okb پنجره واحدها نیز اعلام گردد. کارگاه: تهیه تاریخچه

برنامه زمانبندی های تهیه شده در کارگاه، تهیه برآورد مصالح و مالی ایتماهای پروژه با اولویت بندی کارها و تهیه استعلام خرید و اجرا و ارائه گزارش فنی مربوطه. تهیه برنامه زمانبندی اجرای اسکلت. تهیه برنامه زمانبندی اجرای نازک کاری. تهیه مستندات کارهای فنی، و دلایل کارهای انجام شده و انجام شده و ارائه در گزارش های ماهانه.



edited 3:49 PM ✓✓

ضمناً یک موضوع که فراموش شد تو جلسه مطرح بشه. شروع اجرایی برجهای جدید بود که نیاز به نقشه سایت پلان داره تا آماده سازی ها آن انجام بشه که می بایست پیگیری بشه که توسط مشاور ارائه بشوند. و در مرحله بعد نقطه نظرانی که در مورد سازه برجهای جدید داشتیم اعمال بشوند.



4:31 PM ✓✓

سلام و روز به خیر...

نقشه ی هماهنگی طبقه همکف ارسال شد...

چند نکته به ترتیب اولویت:

۱_ اگر بازشوی درون دیوار رو میخواهیم جابجا کنیم (مطابق نقشه)، لازم هست با سازه مشورت کنیم. یا نهایتاً مهندس سهرابی این جابجایی که البته جزئی هست رو ببینه.

۲_ جانمایی فن کوئل و مهم تر هز اون کانال کشی، لازمه کمی تغییر کنه که البته چون تداخلی با سازه نداره، فعلاً پیش نیاز اجرای همکف نیست و موازی با اون میتونه جانمایی بهبود پیدا کنه، طوری که سقف کاذب حداقل بشه و خروجی ها در پذیرایی هدف دار تر قرار بگیرن (ترجیح معماری)

۳_ مهندس سوری لطفاً ببینه نقشه ها رو و جانمایی اسلیوها رو... به خصوص در محدوده ای که تیر پایین اومده (در نقشه مشخص شده) ما یک یا دو اسلیو ۱۰ در چنین تقاطعی جانمایی کردیم که عموماً برای تاسیسات هست...

اگر برق هم اسلیو جداگونه نیاز داره، لطفاً اعلام کنید.

(زمانی که طراحی میکردیم، قرار بود لوله ها و سیم ها از داخل این اسلیو به فضاهای پشتی منتقل بشه.. لطفاً چک کنید. (این موضوع در این مرحله مهم هست)

۴_ چنانچه مسئله ی خاصی نبود، نقشه های نهایی تاسیسات مکانیکی (با اصلاح جانمایی فن کوئل) و الکتریکال (با تکمیل موارد باقیمانده) در یک فایل جامع، ارسال بشه تا فاز ۲ معماری و هماهنگی مهندسی طبقات رو شروع کنیم. 4:29 PM

پس مقرر شد دیوار SW11 در محور A بجهت مشخص نبودن تاسیسات سرمایش و گرمایش و اجرای اپنینگ کانال برگشت زنت و دریچه کانال داکلت اسپلیت در این دیوار که باعث تضعیف این دیوار به لحاظ سازه ای خواهد شد فعلاً اجرای آن هلد می شود. و دیوار های SW6a، SW6، در محوره های W، C اجرای اپنینگ در موقعیت 1 مورد تایید قرار گرفت. 1:40 PM ✓✓

مصوبات کارگاہی

سلام،
لطفا این جانمایی رو بررسی کنید.
موضوعات اساسی داره که باید تامین کننده دستگاه در موردش نظر بده.
به ویژه که ابعاد دستگاه نسبت به راهرو خیلی داره مینیمومی در نظر گرفته میشه...
من مسیرهای پیشنهادی رو کشیدم

لطفا تدقیقش کنید...

برای اینکه بتونیم مشکلات بازشوی دریچه ها رو در دیوار بتنی رو حل کنیم، حتما لازمه دستگاه در یک منطقه که تاسیسات مشکل کارایی نداشته باشه، تایید بده و بعد کانال ها با این شرایطی که کشیده شده بهش وصل بشه...
چون پیچ و تاب کانال های پیشنهادی زیاده...
لطفا اینو بررسی کنید...

حتما نتیجه رو بدید بهم که در همکف بتونم جای بازشوها رو حدودی، در اسرع وقت بهتون بدم

Eng
@ghoorchian

5:45 PM

در تاریخ ۱۴۰۲/۰۶/۰۸ مقررگردید

۱. جانمایی یونیت داخلی و خارجی داکت اسپلیت در واحد توسط مهندس قدس انجام گردد.

۲. بر مبنای جانمایی های فوق پلان معکوس واحدها تهیه شود (توسط مهندس قورچیان)

۳. موضوع استفاده از دو یونیت داخلی در واحدهای ۱۲۸ متری بررسی گردد. (مهندس قورچیان)

۴. نقشه هماهنگی برجها جهت اجرا ط همکف ظرف کمتر از یک هفته تهیه گردد. (مهندس قدس)

4:45 PM ✓

مهندس @alisoori1984 در مورد داکت اسپلیت موارد برقی آگه به نظرتون میرسه که باید در نقشه ها دیده بشه بفرمایید یا توی نقشه های همکف بفرمایید تا اعمال بشه.

5:18 PM ✓

مصوبات کارگاهی

شماره : تاریخ : ۱۴۰۲/۰۶/۰۸	مجوز عملیات اجرایی
با سلام و احترام بدینوسیله مجوز انجام بتن ریزی مرحله سوم دیوار حائل و برشی طبقه ۱- برج ۱۰۸	
مطابق با شرح عملیات و مشخصات :	
<input type="checkbox"/> دستور العمل های فنی ابلاغی پیمان <input checked="" type="checkbox"/> نقشه های ابلاغی پیمان <input type="checkbox"/> دستور کار <input type="checkbox"/> کروکی <input type="checkbox"/> چک لیست های	<input type="checkbox"/> دستور العمل های فنی ابلاغی پیمان <input checked="" type="checkbox"/> نقشه های ابلاغی پیمان <input type="checkbox"/> دستور کار <input type="checkbox"/> کروکی <input type="checkbox"/> چک لیست های
شرح عملیات : بتن ریزی مرحله سوم دیوار حائل و برشی طبقه ۱- برج ۱۰۸	
روش انجام کار:	
<p>بتن ریزی از دیوار حائل شمالی شروع و بطول ۲۰ متر به ارتفاع یک متر ریخته شده پس از ویبره زنی به ابتدای کار برگشته و بطول ۱۰ متر و ارتفاع یک متر دوباره بتن ریزی میشود و ۱۰ متر به طول اولیه (۲۰ متر) در ارتفاع یک متر افزوده میگردد و در هر مرحله پس از بتن ریزی ویبره زنی انجام می شود. این روند تا انتهای محل قالب بندی شده ادامه خواهد یافت. داربست بندی در ارتفاع قالب و در طول کل محل قالب بندی شده انجام میگردد. (دetaیل داربست بندی به پیوست). به تعداد نفرات حاضر بر روی داربست (هافتر) حمایت بند ایمن که به داربست متصل باشد. دو نفر برای شاقولی دیوار بعد از بتن ریزی ، دو نفر جهت چکش کاری قالب در حین بتن ریزی ، دو نفر جهت چک کردن قالب ها در حین بتن ریزی، جهت جلوگیری از درز شیره بتن کلیه درزها و سوراخ های قالب قبل از بتن ریزی پوشانده میشود. ارتفاع بتن ریزی بر روی قالب ها نشانه گذاری گردیده و قبل از بتن ریزی به تایید دستگاه نظارت رسائیده میشود. بتن با روان کننده تهیه شده در پای بتن ریزی در میکسر مخلوط و سپس به داخل قالب دیوار ها پمپ می شود. پس از دموتاز قالب ها عمل آوری بتن بصورت آبپاشی پیوسته روی چتایی یا نایلون اجرا شده روی قالب ها و سطح بتن انجام خواهد شد و سوراخهای ایجاد شده بوسیله بولت با ملات سیمان پر خواهد گردید.</p> <p>سیم سیمار بطول حداقل ۱۰۰ متر، پرژکتور به تعداد ۴ عدد و گالن ۲۰ لیتری بنزین ، ویبراتور با لرزاننده قطر ۴ سانت و دو نوع بوقی و بنزینی از الزامات بتن ریزی است .</p> <p>فهرست و نحوه تامین ابزار و ماشین آلات: نخته و داربست برای بتن ریزی در ارتفاع دیوارها ، سیم آرماتور بندی ، اتیر، متر کمری، ویبراتور ، چکش لاستیکی، کمربند ایمنی، روان کننده</p> <p>تعداد و میزان ابزار و ماشین آلات: نخته زیرپایی سالم ۳ متر ۳۰ عدد ، داربست به ارتفاع لب قالب و طول کل قالب بندی ، اتیر آرماتور بندی ۱۰ عدد ، متر کمری یک عدد ، ویبراتور ۳ دستگاه ، چکش لاستیکی ۴ عدد ، کمر بند ایمنی ۷ عدد ، گونی چتایی ۷۰۰ متر مربع ، شلگ آب، روان کننده ۱۰ لیتر خواهشمند است در این خصوص اقدام لازم را مبذول نمایند.</p> <p>مجری - امضا</p> <p>مدیر محترم فنی و نظارت کارگاه بدین وسیله نقشه و کروکی حاضر و پیوست جهت بررسی و ابلاغ به مجری ایجاد می گردد.</p> <p>کارشناس تأسیسات : امضاء: </p> <p>کارشناس برقی : امضاء: </p> <p>با توجه به موارد بررسی شده اجرای عملیات</p> <p>بلامانع است <input type="checkbox"/> مجاز نیست <input type="checkbox"/></p> <p>مدیر فنی و نظارت کارگاه - امضاء</p>	

شماره : تاریخ : ۱۴۰۲/۰۶/۰۱	مجوز عملیات اجرایی
با سلام و احترام بدینوسیله مجوز انجام آرماتور بندی و قالب بندی مرحله سوم دیوارطبقه ۱- برج ۱۰۸	
مطابق با شرح عملیات و مشخصات :	
<input type="checkbox"/> دستور العمل های فنی ابلاغی پیمان <input checked="" type="checkbox"/> نقشه های ابلاغی پیمان <input type="checkbox"/> دستور کار <input type="checkbox"/> کروکی <input type="checkbox"/> چک لیست های	<input type="checkbox"/> دستور العمل های فنی ابلاغی پیمان <input checked="" type="checkbox"/> نقشه های ابلاغی پیمان <input type="checkbox"/> دستور کار <input type="checkbox"/> کروکی <input type="checkbox"/> چک لیست های
شرح عملیات : آرماتور بندی و قالب بندی مرحله سوم دیوارطبقه ۱- برج ۱۰۸	
روش انجام کار :	
<p>شروع مرحله اول قالب بندی از دیوار های حائل محور ۱ از آکس Z تا W ، دیوار حائل محور Z و دیوار مابین آنها، دیوار حائل محور ۱،۱۱ ، Z ، حداقل محور W تا Z ، دیوارهای برشی SWT.SWFA.SWYA.SW5.SWP به مدت ۱۵ روز - قالب بندی با ۷۶۰ مترمربع قالب فلزی بصورت ایستاده اجرا میگردد که وسیله های قفل و بست قالبها به هم پیوند داده و گوه های مخصوص این نوع قالبها خواهد بود. اجرای پشت بند افقی با لوله داربستی با فواصل ۵۰ سانت از هم با بست گیره و اجرای پشت بند قائم(سولجر) به فواصل یک متر از هم با بست و بولت مربوطه که توسط چکهای مایل در ارتفاع و افقی در کف مهار می شوند . همچنین در نیشها علاوه بر استفاده از قالب نبش از پشت بندهای افقی گونیا یک متر استفاده خواهد شد. اجرای بولت میانی بتن بین قالبهای دوطرف دیوار در محل تعبیه شده در قالبها به فواصل یک متر از هم با توجه به رامکاها ای اجرا شده هر دیوار برای ضخامت دیوار در نظر گرفته می شودو برای نامین کاور بتن از اسپیسرهای پلاستیکی تهیه شده استفاده می شودو سطح قالبها تمیز و با روغن قالب بندی پوشانده میشود تا از چسبیدن قالب به سطح بتن جلوگیری شود و هم چنین در هر قطع بتن دیوارهای حائل از واتر استاپ تهیه شده توسط پیمانکار که به تایید نظارت رسیده باشد استفاده خواهد شد. اجرای لوله کشتی برق و قوطی گذاری کلید و پرز که با میگردد و سیم در محل ثابت شده اند و نصب فریم های تهیه شده برای تعبیه محل عبور کابلها اگر است از دیوار های برشی و همچنین نصب محل خروج سیم هم بندی فونداسیون در دیوار های شرقی و غربی و شمالی انجام می شود و در محل تقاطع دیوار های لیکا و بتنی در هر تقاطع دیوارهای لیکاو بتن سه عدد پلست شاخکدار بصورتی که بعد از بتن ریزی دیوار نمایان باشد اجرا میگردد. دیوارهایی که درگیر شیب رسی یا راه پله هستند بصورت شیب دار با برش قالب های پلاستیکی اجرا و ریشه های موجود در دیوار ها با قالب سوراخدار که میلگردهای انتظار از آن رد شوند اجرا خواهد شد بصورتی که شیره بتن از آن خارج نشود. برای قالب بندی در ارتفاع از داربست بندی و نخته بتنی و وسایل ایمنی شامل حمایت که به لوله داربست بسته شده باشد برای دیواره بیرونی و در قسمتهای داخلی از چهارپایه و نخته استفاده خواهد شد. فهرست و نحوه تامین ابزار و ماشین آلات: نخته و چهارپایه و داربست و حمایت بند -پین و گوه مخصوص قالب پلاستیکی ، قالب پلاستیکی ، بولت ، لوله پشت بندو بستهای مربوطه ، سولجر و چک ، قوطی زیر قالب ، بولت فاصله نگهدار قالبها ، رامکا، دور بین نقشه برداری</p> <p>تعداد و میزان ابزار و ماشین آلات: نخته ۴۰ عدد-چهارپایه ۴ عدد - لوله داربست ۲۰۰ شاخه ، پین و گوه ۷۰۰۰ عدد، قالب فلزی ۷۵۰ مترمربع - حمایت ۵ عدد چک ۲۵۰ عدد ، قوطی ۱۰۰۰ شاخه ، پلست شاخکدار - لوله برق و قوطی - فریم کتال تأسیساتی، دور بین نقشه برداری خواهشمند است در این خصوص اقدام لازم را مبذول نمایند.</p> <p>مجری - امضا</p> <p>مدیر محترم فنی و نظارت کارگاه بدین وسیله نقشه و کروکی حاضر و پیوست جهت بررسی و ابلاغ به مجری ایجاد می گردد.</p> <p>کارشناس تأسیسات : امضاء: </p> <p>کارشناس برقی : امضاء: </p> <p>با توجه به موارد بررسی شده اجرای عملیات</p> <p>بلامانع است <input type="checkbox"/> مجاز نیست <input type="checkbox"/></p> <p>مدیر فنی و نظارت کارگاه - امضاء</p>	



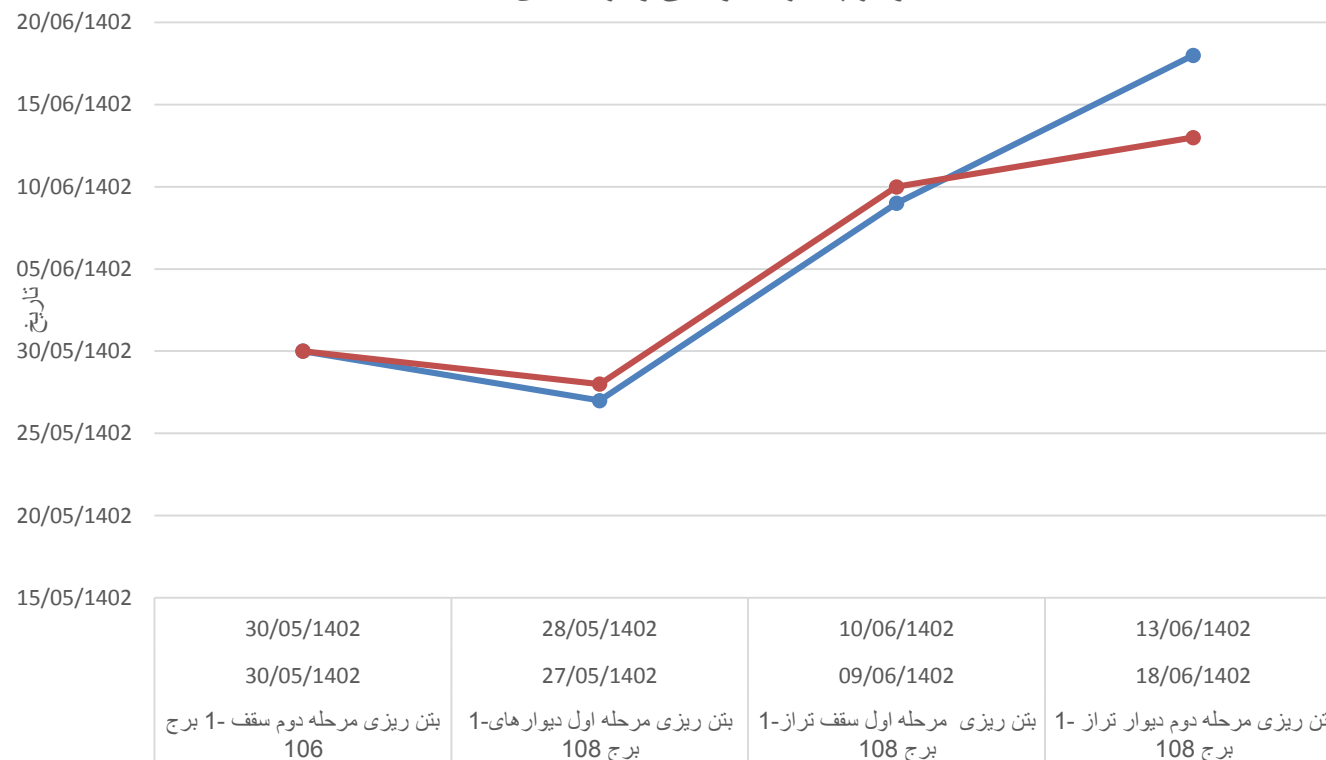
محوطه برجها

نیروهای تعاونی		جدول ۵-۱
شرح فعالیت	محل فعالیت	
آبیاری فضای سبز و نظافت محوطه برج ها	محوطه	
شفته ریزی دور برجها . محوطه سازی جلوی برج ۱۰۲	برجهای ۱۰۶.۱۰۸	



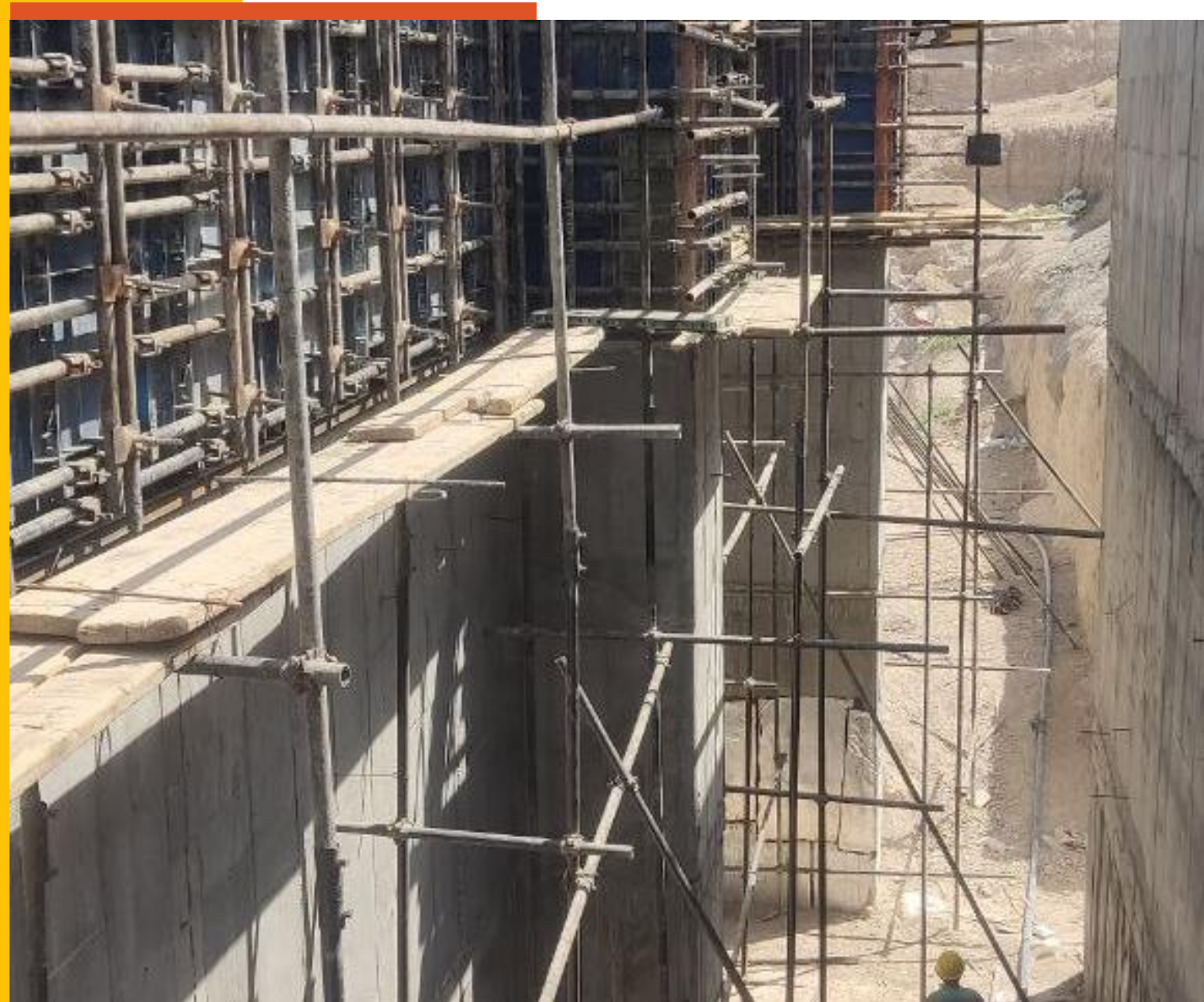
نمودار پیشرفت واقعی و برنامه ای برج ۱۰۶.۱۰۸

نمودار پیشرفت واقعی و برنامه ای



نمودار پیشرفت بر مبنای برنامه زمان بندی تا مهر 1403		
پیشرفت برنامه ای	پیشرفت واقعی	شرح کار
31/05/1402	31/05/1402	بتن ریزی مرحله دوم سقف - 1 برج 106
28/05/1402	27/05/1402	بتن ریزی مرحله اول دیوارهای- 1 برج 108
10/06/1402	09/06/1402	بتن ریزی مرحله اول سقف تراز-1 برج 108
13/06/1402	18/06/1402	بتن ریزی مرحله دوم دیوار تراز -1 برج 108

ایمنی در کارگاه



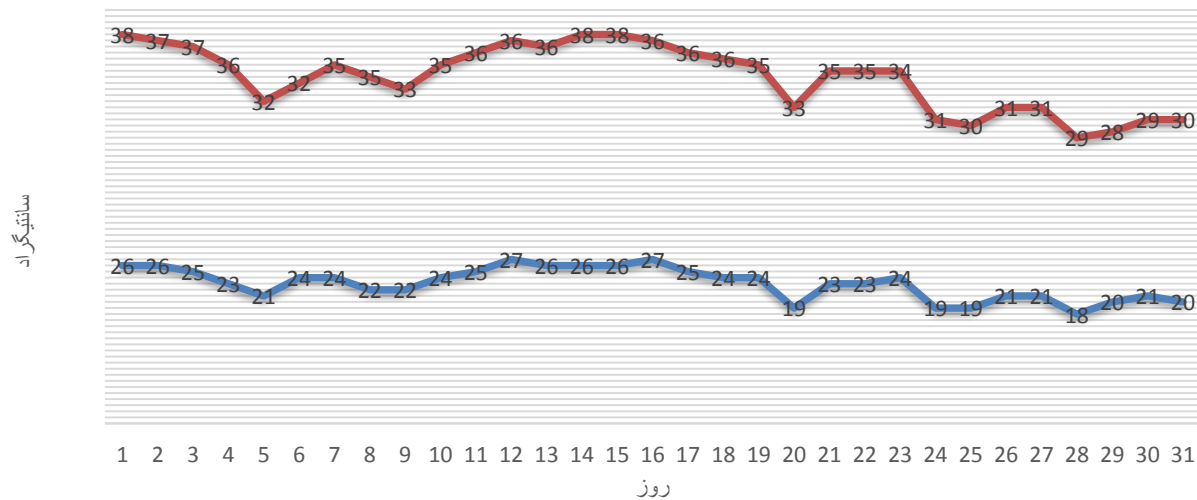
HSE

شرح	ردیف
ارائه آموزش ایمنی به کارگران	1
الزام تمامی افراد مشغول در کارگاه به استفاده از وسایل حفاظت فردی	2
نصب تابلو خطر در محیط کارگاه	3
بازدید مستمر از آشپزخانه پروژه و محل اسکان کارگران	4

وضعیت جوی در پروژه



وضعیت جوی در شهریور 1402



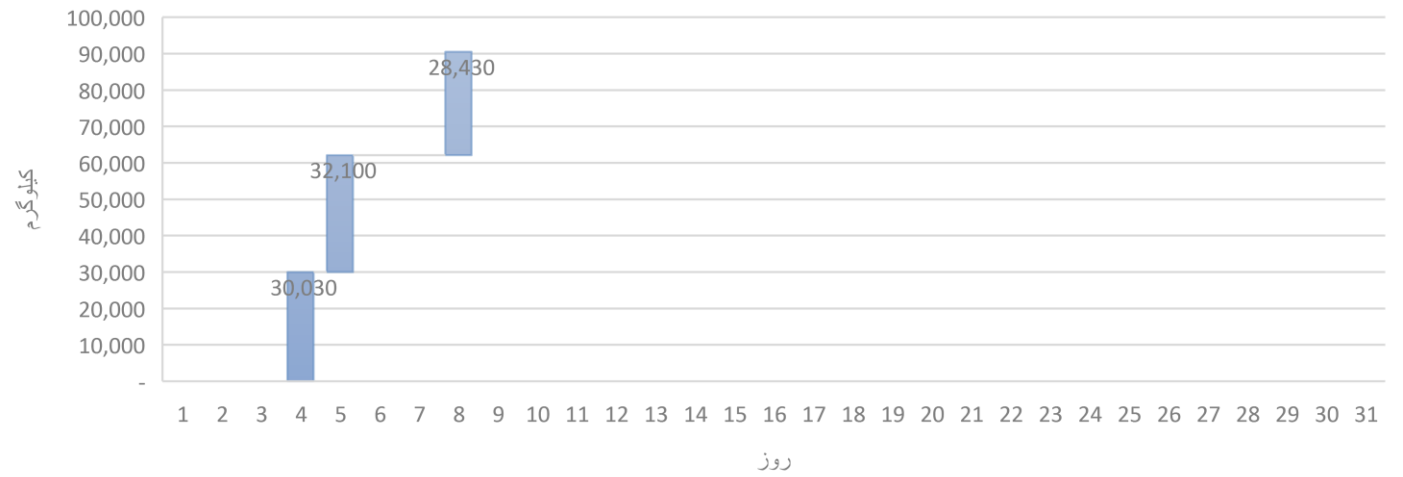
وضعیت هوای در شهریور ماه				
روز	روز	حداقل دما	حداکثر دما	وضعیت هوا
۱	۱۴۰۲.۰۶.۰۱	۲۶	۳۸	آفتابی
۲	۱۴۰۲.۰۶.۰۲	۲۶	۳۷	آفتابی
۳	۱۴۰۲.۰۶.۰۳	۲۵	۳۷	آفتابی
۴	۱۴۰۲.۰۶.۰۴	۲۳	۳۶	آفتابی
۵	۱۴۰۲.۰۶.۰۵	۲۱	۳۲	آفتابی
۶	۱۴۰۲.۰۶.۰۶	۲۴	۳۲	آفتابی
۷	۱۴۰۲.۰۶.۰۷	۲۴	۳۵	آفتابی
۸	۱۴۰۲.۰۶.۰۸	۲۲	۳۵	آفتابی
۹	۱۴۰۲.۰۶.۰۹	۲۲	۳۳	آفتابی
۱۰	۱۴۰۲.۰۶.۱۰	۲۴	۳۵	آفتابی
۱۱	۱۴۰۲.۰۶.۱۱	۲۵	۳۶	آفتابی
۱۲	۱۴۰۲.۰۶.۱۲	۲۷	۳۶	آفتابی
۱۳	۱۴۰۲.۰۶.۱۳	۲۶	۳۶	آفتابی
۱۴	۱۴۰۲.۰۶.۱۴	۲۶	۳۸	آفتابی
۱۵	۱۴۰۲.۰۶.۱۵	۲۶	۳۸	آفتابی
۱۶	۱۴۰۲.۰۶.۱۶	۲۷	۳۶	آفتابی
۱۷	۱۴۰۲.۰۶.۱۷	۲۵	۳۶	آفتابی
۱۸	۱۴۰۲.۰۶.۱۸	۲۴	۳۶	آفتابی
۱۹	۱۴۰۲.۰۶.۱۹	۲۴	۳۵	آفتابی
۲۰	۱۴۰۲.۰۶.۲۰	۱۹	۳۳	آفتابی
۲۱	۱۴۰۲.۰۶.۲۱	۲۳	۳۵	آفتابی
۲۲	۱۴۰۲.۰۶.۲۲	۲۳	۳۵	آفتابی
۲۳	۱۴۰۲.۰۶.۲۳	۲۴	۳۴	آفتابی
۲۴	۱۴۰۲.۰۶.۲۴	۱۹	۳۱	آفتابی
۲۵	۱۴۰۲.۰۶.۲۵	۱۹	۳۰	آفتابی
۲۶	۱۴۰۲.۰۶.۲۶	۲۱	۳۱	آفتابی
۲۷	۱۴۰۲.۰۶.۲۷	۲۱	۳۱	آفتابی
۲۸	۱۴۰۲.۰۶.۲۸	۱۸	۲۹	آفتابی
۲۹	۱۴۰۲.۰۶.۲۹	۲۰	۲۸	آفتابی
۳۰	۱۴۰۲.۰۶.۳۰	۲۱	۲۹	آفتابی
۳۱	۱۴۰۲.۰۶.۳۱	۲۰	۳۰	آفتابی

مصالح و ابزار ورودی به کارگاه

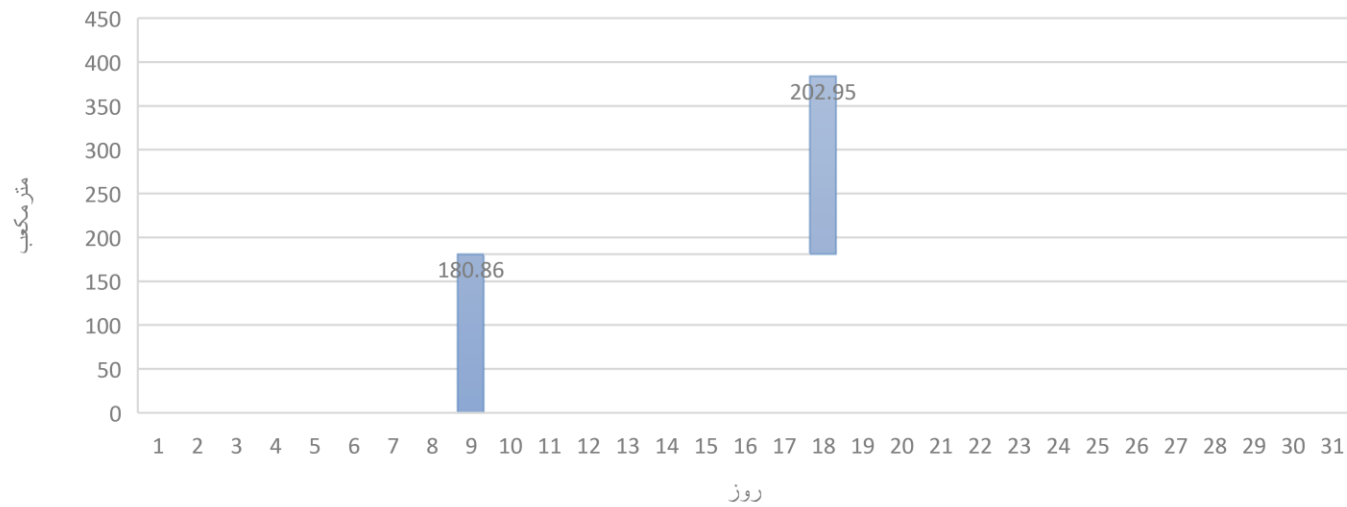
مصالح ورودی در شهریور ماه ۱۴۰۲																												
شرح کالا	واحد	۱	۲	۳	۴	۵	۶	۷	۸	۹	۱۰	۱۱	۱۲	۱۳	۱۴	۱۵	۱۶	۱۷	۱۸	۱۹	۲۰	۲۱	۲۲	۲۳	۲۴	۲۵	جمع	
سیمان فله	کیلوگرم				30030	32100			28,430																		90,560	
آهک	کیلوگرم				8890	11140	10,460	12,640					21,610				12,430		12,380		12,390			12,560				148,270
میلگرد ۱۲	کیلوگرم													48,370														48,370
بتن آماده عیار ۴۵۰	مترمکعب									181									203									384
خاموت زن هیدرولیکی	دستگاه																								1			1
میلگرد بر تک فاز سایز ۳۳	دستگاه																								1			1
فیچی میلگرد بر	دستگاه														2													2
پیچ گوشتی ۴ سو ۲ سو	عدد												6															6
آچار دودسته لوله گیر	عدد												2															2
انبر قفلی	عدد												1															1
آچار شلاق ۱۸	عدد												1															1
آچار فرانسه بزرگ	عدد												1															1
گیره رومیزی	جفت												1															1
آچار ۱۰ f	عدد														3													3
آچار ۲۰ f	جفت														2													2
موکت طرح دار	مترمربع														69													69
چسب ۱.۲.۳	عدد												10															10
شیر پاکتی	عدد																											72
تیوپ فرغون	عدد																											30

مصالح و ابزار ورودی به کارگاه

مقدار سیمان ورودی به کارگاه

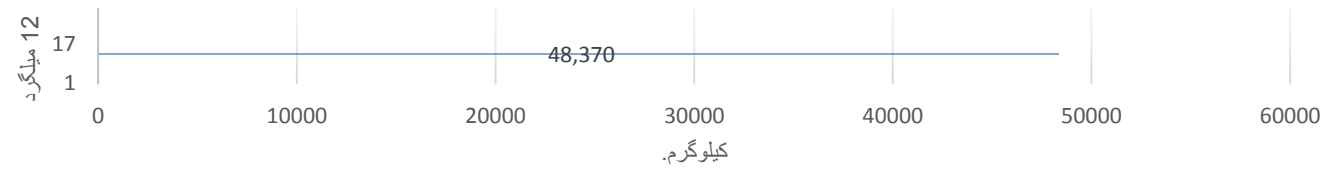


بتن مصرفی کارگاه

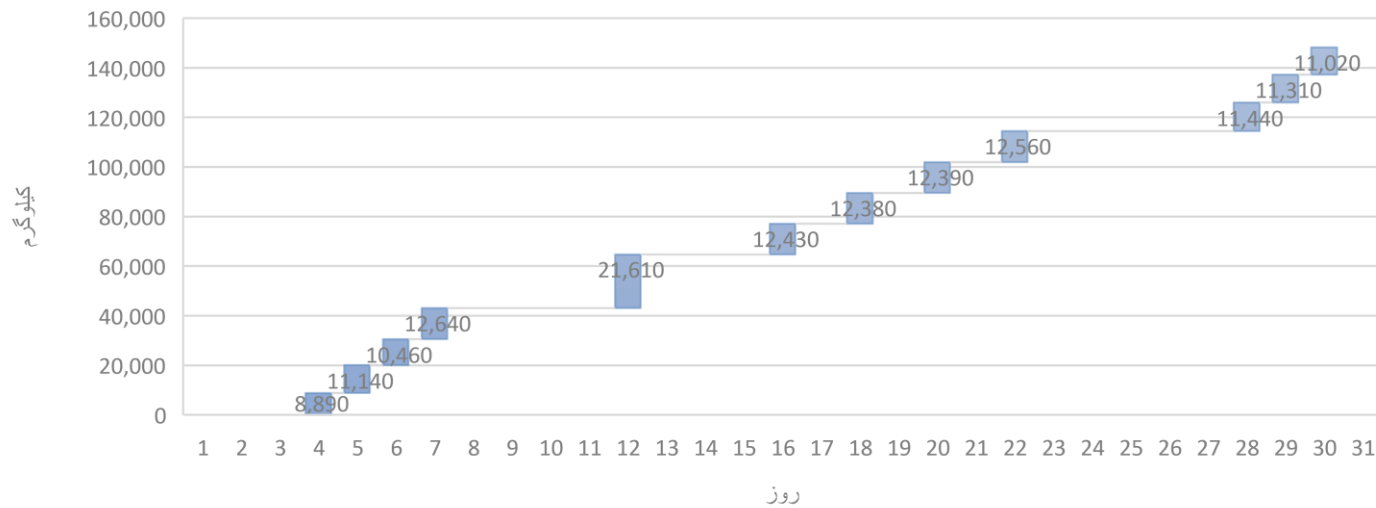


مصالح و ابزار ورودی به کارگاه

میلگرد ورودی به کارگاه

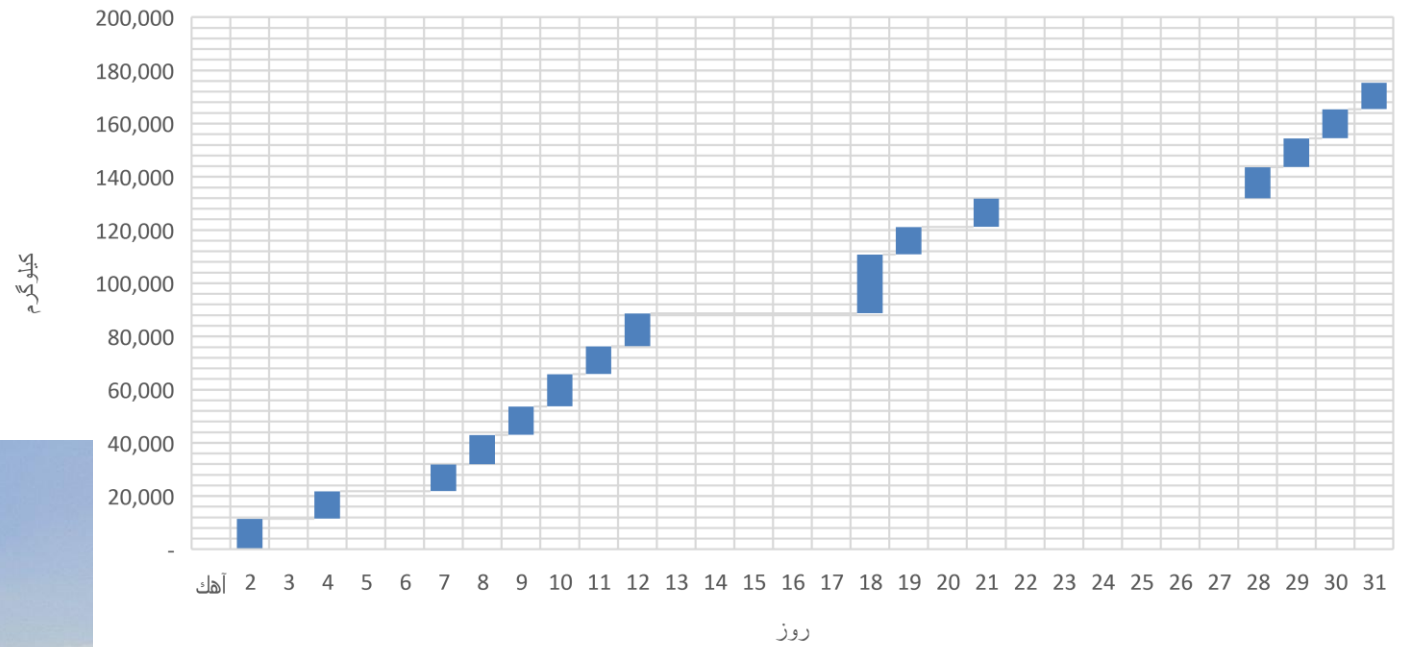


آهک ورودی به کارگاه



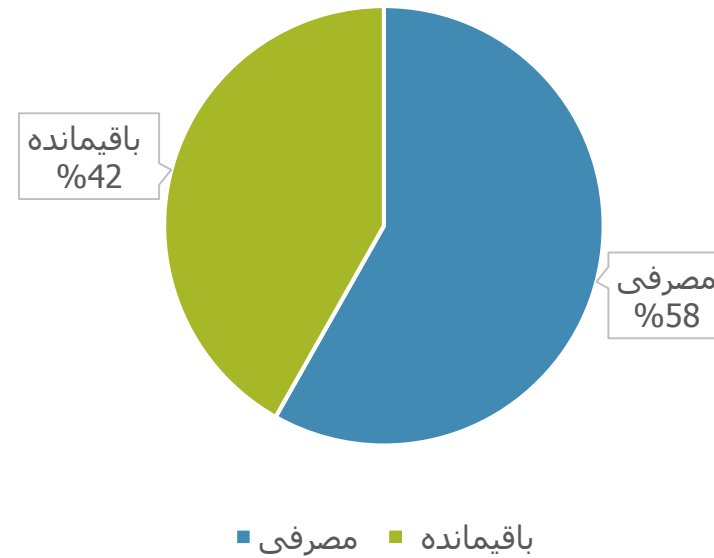
مصالح و ابزار ورودی به کارگاه

مقدار آهک ورودی به کارگاه

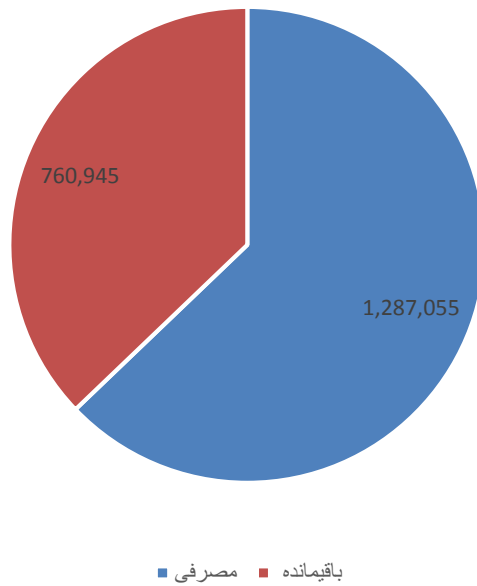


مصالح و ابزار ورودی به کارگاه

مقدار بتن مصرفی در برج ۱۰۶ و ۱۰۸ تا شهریور ۱۴۰۲

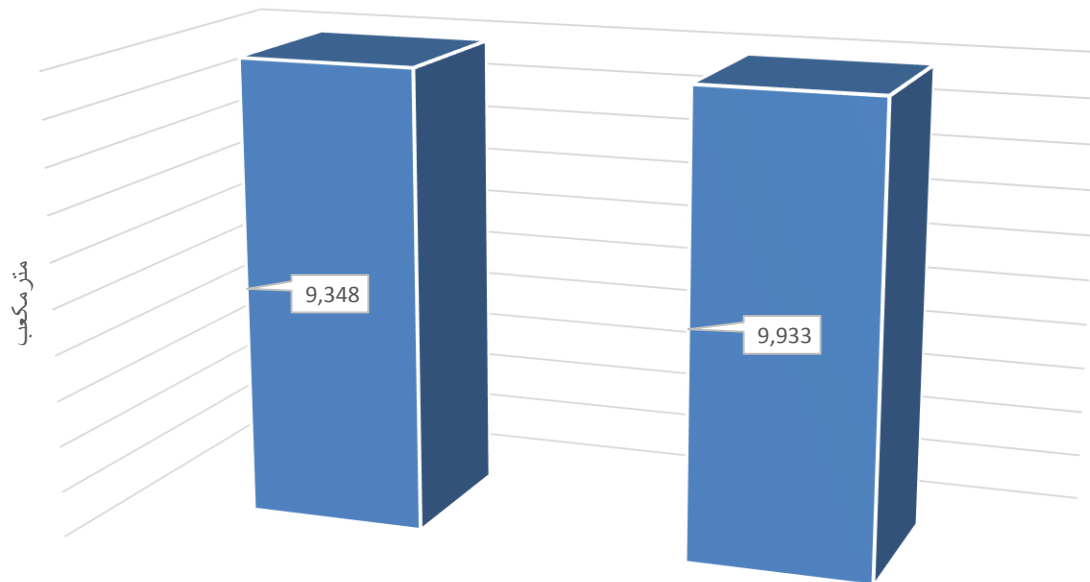


مقدار میلگرد مصرفی در برجهای 106.108 تا شهریور 1402



مصالح و ابزار ورودی به کارگاه

برآورد و مصرف بتن در برجهای 106.108



تا شهریور ماه ۱۴۰۲
برآورد بتن مصرفی
9,348
9,933
بتن مصرفی

مصالح و ابزار ورودی به کارگاه

بالانس میلگرد تا شهریور ماه

Ø32	Ø28	Ø25	Ø20	Ø18	Ø16	Ø14	Ø12	Ø10	Ø8	
۲۱۴۰۶۸	۲۳۹۷۲۳	۸۲۳۴۸	۱۰۵۹۷۰	۴۳۸۰	۴۸۰	۷۱۷۰۲	۱۴۶۸۵۵	۱۷۱۳۴۸	۱۴۶۸	جمع مصرفی
۲۲۸۶۲۷	۲۳۹۶۲۰	۱۰۹۶۲۰	۱۲۵۶۲۳	۳۰۰۲۸	۳۹۸۰	۱۰۱۵۹۰	۲۰۴۶۶۵	۲۱۷۵۷۴	۱۹۹۸	جمع خرید
۱۴۵۵۹	-۱۰۳	۲۷۲۷۲	۱۹۶۵۳	۲۵۶۴۸	۳۵۰۰	۲۹۸۸۸	۸۹۲۰	۴۶۲۲۶	۵۳۰	تفاضل میلگرد مصرف از خرید

مبنای مصرف تا سقف ۱- برپها





